



Etap Finałowy – 14.04.2023 r.

Pomorski Konkurs z przedsiębiorczości


Pierwsza edycja

„Pieniądz w trudnych czasach”

organizowany przez **Uniwersyteckie Liceum Ogólnokształcące**
im. Pawła Adamowicza w Gdańsku

Instrukcja rozwiązywania zadań:

Szanowny Uczestniku! Przed rozwiązaniem testu zapoznaj się z instrukcją.

1. Test składa się z 25 pytań zamkniętych jednokrotnego wyboru (a, b, c, d). Jest tylko jedna poprawna odpowiedź na każde pytanie.
2. Na rozwiązanie testu uczestnik konkursu ma 45 minut.
3. Odpowiedzi na pytanie udziela się poprzez zamalowanie właściwego pola („kwadratu”) obok wybranej, prawidłowej odpowiedzi na **karcie odpowiedzi**. 
4. Na karcie odpowiedzi nie wolno poprawiać odpowiedzi – zmiana odpowiedzi jest równoznaczna z udzieleniem błędnej odpowiedzi. Zanim przeniesiesz odpowiedzi na kartę odpowiedzi – zastanów się.
5. Za udzielenie dobrej odpowiedzi uczestnik otrzymuje 2 punkt, za udzielenie złej odpowiedzi uczestnik traci 1 punkt. Za zaznaczenie pola „nie udzielam odpowiedzi” uczestnik otrzymuje 0 punktów za dane pytanie (ani nie zyskuje, ani nie traci).
6. O kwalifikacji do kolejnego etapu decyduje ilość poprawnych odpowiedzi. W przypadku takiej samej liczby punktów, zadecyduje czas rozwiązania testu.
7. Do ostatniej fazy zawodów zostanie zakwalifikowanych 10 uczniów z najwyższą liczbą punktów – a w przypadku równej liczby punktów – Ci, którzy najszybciej rozwiązali test.
8. Korzystanie z wszelkich pomocy i podpowiedzi oznacza dyskwalifikację.
9. Klucz prawidłowych odpowiedzi zostanie opublikowany na stronie Uniwersyteckiego Liceum Ogólnokształcącego w ciągu 3 dni roboczych.
10. Sprawdzeniu podlega wyłącznie karta odpowiedzi – zadania testowe uczestnik może zatrzymać „na pamiątkę”.

Życzymy powodzenia!

Komisja Główna



Imię i nazwisko: _____

Pamiętaj o przeniesieniu odpowiedzi na kartę odpowiedzi!

1. Denominacja Polskiego złotego (wymiana „starego” złotego na „nowego” złotego) została przeprowadzona w roku:

- A. 1989
- B. 1991
- C. 1993
- D. 1995**
- X. Nie udzielam odpowiedzi

2. Wartością graniczną, najczęściej uznawaną za granicę hiperinflacji (rok do roku) jest:

- A. 50% r/r
- B. 100% r/r**
- C. 500% r/r
- D. 1000% r/r
- X. Nie udzielam odpowiedzi

3. Wśród nazw stosowanych na opisywanie różnych poziomów inflacji, obok hiperinflacji, inflacji pełzającej i inflacji kroczącej, występuje także:

- A. Inflacja galopująca**
- B. Inflacja fruująca
- C. Inflacja płynąca
- D. Inflacja pędząca
- X. Nie udzielam odpowiedzi

4. Bilon – emitowany i używany do regulowania niewielkich płatności to inaczej pieniądz:

- A. Zdawkowy**
- B. Spadowy
- C. Resztkowy
- D. Drobny
- X. Nie udzielam odpowiedzi



5. Prawo Greshama mówiące, że „pieniądz gorszy wypiera pieniądz lepszy”, zwane również „prawem psucia pieniądza”, zostało w Polsce sformułowane przez:

A. Mikołaja Kopernika

B. Jana Heweliusza

C. Wisławę Szymborską

D. Marię Skłodowską-Curie

X. Nie udzielam odpowiedzi

6. Według najbardziej aktualnych danych GUS (za 2021 r.), w strukturze przeciętnych miesięcznych wydatków na 1 osobę w gospodarstwach domowych, na pierwszym miejscu znalazła się kategoria „żywność i napoje bezalkoholowe”, a na drugim:

A. Napoje alkoholowe i wyroby tytoniowe

B. Użytkowanie mieszkania i nośniki energii

C. Transport

D. Odzież i obuwie

X. Nie udzielam odpowiedzi

7. Pieniądze, którymi faktycznie mogą obracać gospodarstwa domowe, rozumiane jako wpływy ze wszystkich źródeł pomniejszone o podatki i składki to:

A. Wynagrodzenie za pracę netto

B. Mediana wynagrodzeń

C. Dochód rozporządzalny

D. Wydatki konsumpcyjne

X. Nie udzielam odpowiedzi

8. Grace period to okres, w którym:

A. Można korzystać z nieoprocentowanego kredytu na karcie kredytowej

B. Nie można wypłacić środków zamrożonych na lokacie bankowej

C. Można przez 14 dni dobrowolnie odstąpić od umowy zakupu dokonanej przez Internet

D. Nie można zwolnić pracownika w wieku przedemerytalnym

X. Nie udzielam odpowiedzi



9. Na początku lutego bieżącego roku, średnie oprocentowanie kilkumiesięcznych lokat bankowych w Polsce wynosiło w skali roku:

- A. 8%**
- B. 12%
- C. 16%
- D. 20%
- X. Nie udzielam odpowiedzi

10. Handel, którego celem jest eliminacja szkodliwych praktyk handlowych takich jak zmony cenowe czy wyzysk pracowników nosi nazwę:

- A. Free Trade
- B. Fair Trade**
- C. Merkantyлизм
- D. Protekcjonizm
- X. Nie udzielam odpowiedzi

11. Wzrost kursu bieżącej danej waluty względem innych walut to:

- A. Deprecjacja
- B. Reperacja
- C. Konurbacja
- D. Aprecjacja**
- X. Nie udzielam odpowiedzi

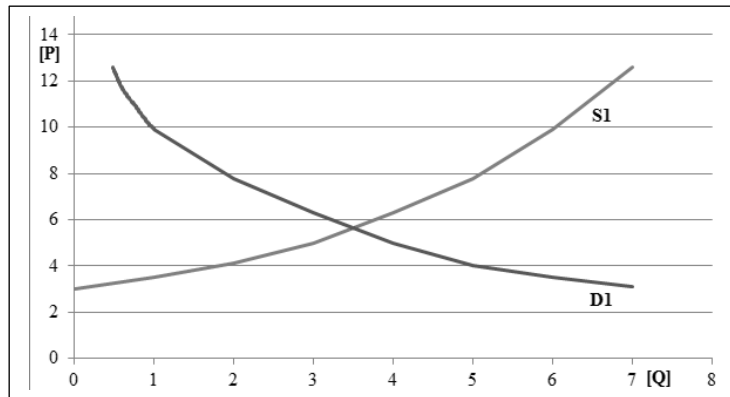
12. Wśród sąsiadów Polski do Eurozony nie należą/nie należy:

- A. Litwa
- B. Słowacja
- C. Czechy**
- D. Niemcy
- X. Nie udzielam odpowiedzi



13. Na tak wykonanym rysunku, cena równowagi rynkowej wynosi około:

- A. 3
- B. 3,6
- C. 5,8**
- D. 12,5
- X. Nie udzielam odpowiedzi



14. Postęp technologiczny, będzie każdorazowo skutkował przesunięciem krzywej podaży:

- A. W górę
- B. W dół
- C. W lewo
- D. W prawo**
- X. Nie udzielam odpowiedzi

15. Położenie punktu równowagi rynkowej na rysunku powyżej:

- A. Zmieni się tylko w przypadku przesunięcia krzywej popytu
- B. Zmieni się tylko w przypadku przesunięcia krzywej podaży
- C. Zmieni się zarówno w przypadku przesunięcia krzywej popytu jak i krzywej podaży**
- D. Nigdy nie ulegnie zmianie
- X. Nie udzielam odpowiedzi

16. W 2023 r. rząd planuje realizację budżetu państwa na kwotę 672,5 mld zł po stronie wydatków. Prognozowany deficyt budżetowy ma wynieść:

- A. 38 mld zł
- B. 48 mld zł
- C. 58 mld zł
- D. 68 mld zł**
- X. Nie udzielam odpowiedzi



17. Wśród podatków zasilających budżet państwa nie znajduje się:

- A. Podatek dochodowy od osób fizycznych
- B. Podatek od nieruchomości**
- C. Podatek od towarów i usług
- D. Podatek dochodowy od osób prawnych
- X. Nie udzielam odpowiedzi

18. Ile kobiet w historii Polski pełniło funkcję Prezesa Narodowego Banku Polskiego?

- A. 0
- B. 1**
- C. 2
- D. 3
- X. Nie udzielam odpowiedzi

19. NBP emituje banknoty obiegowe o ilu nominałach?

- A. 4
- B. 5
- C. 6**
- D. 7
- X. Nie udzielam odpowiedzi

20. Wśród wymienionych poniżej, do grupy ubezpieczeń społecznych należy:

- A. Ubezpieczenie emerytalne**
- B. Ubezpieczenie na życie
- C. Ubezpieczenie OC
- D. Ubezpieczenie NNW
- X. Nie udzielam odpowiedzi

21. Największą firmą ubezpieczeniową w Polsce (na rynku ubezpieczeń komercyjnych) jest:

- A. PZU**
- B. Warta
- C. Ergo Hestia
- D. Allianz Polska
- X. Nie udzielam odpowiedzi



22. Symbolem spadków na giełdzie jest:

- A. Jeleń
- B. Łoś
- C. Byk
- D. Niedźwiedź**
- X. Nie udzielam odpowiedzi

23. Rynek Catalyst w Polsce rozpoczął działalność 30 września 2009 r. Przedmiotem obrotu na nim są:

- A. Kontrakty terminowe na surowce energetyczne
- B. Dłużne papiery wartościowe**
- C. Instrumenty zabezpieczające ryzyko walutowe
- D. Akcje spółek nowoczesnych technologii
- X. Nie udzielam odpowiedzi

24. Podatek od zysków kapitałowych, którego wartość wynosi 19%, a którym objęte są np. odsetki od lokat bankowych osób fizycznych, jest potocznie nazywany podatkiem:

- A. „Pałki”
- B. „Młotka”
- C. „Motyki”
- D. „Belki”**
- X. Nie udzielam odpowiedzi

25. W podatku od spadków i darowizn, do II grupy podatkowej należy:

- A. Brat podatnika
- B. Wnuk podatnika
- C. Szwagier podatnika**
- D. Teść podatnika
- X. Nie udzielam odpowiedzi

Pamiętaj o przeniesieniu odpowiedzi na kartę odpowiedzi!